

LUCHON

Votre magazine d'information



PISCINES

Les piscines de Luchon :
un sujet prioritaire.

COVID 19

Campagne de
vaccination contre la
Covid 19.

Dominique Fournier
Mailloux - Ouziers - France

Sommaire



Édito	03
La municipalité en action	04-15
Superbagnères	16-17
Récap	18-20
On sort	21-25
Scolarité	26-27
Divers	28-32
Expression politique	33
État civil	34
Informations utiles	35

Directeur de la publication : Éric Azémar • Rédacteur en chef : Bruno Augusto • Rédactrice adjointe : Caroline Servat

• Rédaction : Éric Azémar, Lydia Poeys, Laétitia Chartrain, JL Barrau, Conseil départemental de la Haute-Garonne, société de pêche • Création graphique : Bruno Augusto • Infographie/mise en page/préresse : Fabrice Caperan, Bruno Augusto • Crédits photos : Mairie de Luchon, Dominique Fournier, Pyrénées 31 Tourisme, Adobe Stock, Lucas Santucci, Principauté de Monaco, CDT31, Tristan Turlan • Iconographe : Fabrice Caperan

• Impression : ReliefDoc, 17, avenue Prat-Gimont 31130 Balma - Tirage 3 000 exemplaires • Gestion de la diffusion : Caroline Servat • Distribution : Mairie de Luchon • Dépôt légal : Avril 2021, Mairie de Luchon, 23 Allée d'Etigny, 31110 Bagnères-de-Luchon • Courriel infos générales : accueil-mairie@mairie-luchon.fr • Tél. : 05 61 94 68 68 • Fin de rédaction : Mercredi 7 Avril 2021.

Le magazine est imprimé sur du papier issu d'une forêt gérée durablement - 115gr pour les pages intérieures et 170gr pour la couverture.

Le magazine est imprimé en 3 000 exemplaires, soit un coût trimestriel par habitant de 0,69€ TTC.



[luchonlaville](https://www.facebook.com/luchonlaville)



www.mairie-luchon.fr





Éric Azémar

Maire de Bagnères de Luchon

Chères Luchonnaises, chers Luchonnais,

J'ai le plaisir de vous présenter notre 3^{ème} bulletin municipal. Je vous laisse le découvrir et constater qu'il est riche d'actions déjà menées ainsi que de projets, à l'étude, qui aboutiront dans le cours de l'année.

Les conditions sanitaires, que vous connaissez tous, rendent malheureusement impossible toute forme de réunions publiques d'information qui sont le moyen idéal d'établir un dialogue entre la municipalité et les luchonnais.

Pour combler ce déficit de communication qui nous est imposé nous utilisons au maximum les moyens qui sont à notre disposition : notre site internet, relayé sur Facebook et ce bulletin d'information qui se veut le plus complet possible. En outre, si vous souhaitez recevoir automatiquement une lettre d'information par mail, vous avez la possibilité de laisser vos coordonnées confidentiellement sur notre site internet : vous serez ainsi informé automatiquement et régulièrement.

Vous le savez, le projet essentiel qui nous occupe est celui de la Délégation de Service Public que nous sommes en train de finaliser pour notre établissement thermal. La réussite de cette négociation est fondamentale pour le devenir de notre ville et de son économie pour les 30 ans à venir. Il est normal que, à ce stade, nous ne communiquions pas sur le sujet car nous sommes tenus à des règles de confidentialité. Sachez cependant que les acteurs impliqués dans cette démarche ont tous la même volonté commune de faire aboutir ce projet le plus rapidement possible. Ainsi, le permis de construire de ce projet sera déposé fin avril 2021.

Je pense pouvoir vous en donner les détails dans le prochain bulletin municipal.

Je souhaite à tous et à toutes un printemps le plus agréable possible.

Soyez assurés que la mairie reste à votre écoute.



Photo lors de la cérémonie de présentation des maillots de l'équipe cycliste des carabiniers de Monaco.

Les Piscines de Luchon : un sujet prioritaire.

État des Lieux et contraintes :

Piscine Alban Rougé :



Le bassin en béton de la piscine Alban Rougé est cassé.

Non visible de l'extérieur, ce n'est qu'après avoir enlevé le liner que le bureau d'études techniques a constaté que le béton du bassin ne serait pas réparable et nécessiterait une démolition et reconstruction totale.

Aucun agrandissement n'est possible

Le bassin Alban Rougé est situé en zone rouge et violette du Plan de Prévention des Risques Naturels.

Cette contrainte environnementale interdit tout agrandissement des constructions.

Seule la rénovation du bassin, comprenant des modifications techniques maintenant les surfaces actuelles de construction est autorisée.

Un plan pluri-annuel pour retrouver des piscines dignes de Luchon

Plusieurs hypothèses ont été à l'étude, tenant compte des paramètres techniques, des délais de réalisation, des contraintes administratives et réglementaires, des hypothèses de coûts, et bien entendu de la nécessité d'offrir au plus vite une offre permettant l'apprentissage ou l'activité de natation.

Luchon retrouvera ses piscines en plusieurs étapes sur plusieurs années.

À court terme pour l'été 2021

Une piscine éphémère pour l'été 2021, si les conditions sanitaires le permettent

Une piscine éphémère de 2 bassins, permettant l'apprentissage, la nage ou le jeu est prête à être installée.

Le choix du prestataire est en cours, pour une ouverture, dès le mois de juin pour les écoles, jusqu'à fin août.

Cependant, les contraintes sanitaires pourront amener la municipalité à stopper ce projet, si l'ouverture dans des conditions optimales n'est pas assurée.

Des activités sportives extérieures en nombre, respectant les conditions sanitaires seront alors proposées.

Accompagnée d'une plateforme de jeu pour les enfants ainsi que de nombreuses activités.



À moyen terme pour l'été 2022

Tout est mis en œuvre pour l'ouverture de la piscine Alban Rougé pour l'été 2022.

Un prochain conseil municipal validera le projet de rénovation des bassins, pataugeoire, vestiaires et locaux techniques.

Plusieurs millions d'euros seront nécessaires, mais, à moins d'abandonner ce site remarquable, ce qui est inenvisageable, la piscine Alban Rougé, construite en 1937 réouvrira en 2022 en piscine d'été, répondant aux exigences techniques et sociétale de 2022.

À plus long terme

La pénurie de bassin de natation sur le territoire luchonnais, offrant un service à la population luchonnaise, aux Touristes et aux populations alentours est certaine.

L'ensemble des parties prenantes en est convaincu, les partenariats et les financements sont à monter.

Ainsi, un bassin couvert toutes saisons et/ou une piscine éphémère de longue durée permettant de pallier aux besoins durant la construction d'un bassin toutes saisons ou encore l'avenir de la piscine Chambert sont à l'étude.

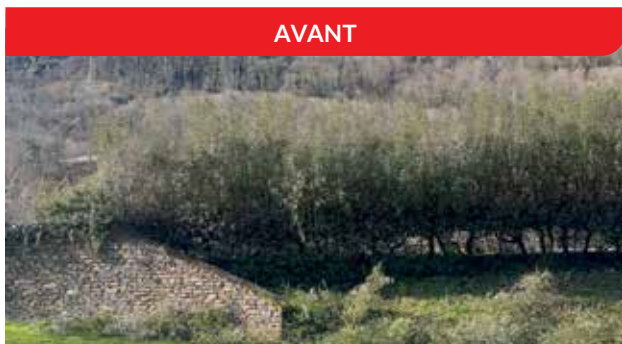
Nous reviendrons vers vous pour vous informer de l'avancée de ces projets.

Travaux et entretien **de la ville.**

Embellissement de l'avenue Clément Ader.

L'entrée de la ville est la première image que l'on donne à nos nombreux visiteurs qui passent obligatoirement par l'avenue Clément Ader. Il était essentiel d'améliorer cet axe principal par l'entretien et l'aménagement des haies le long du chemin de fer. L'équipe des services techniques a travaillé afin de rendre notre entrée de ville beaucoup plus accueillante. La municipalité sait que beaucoup reste à faire dans cet axe important de la commune. Cette entrée sera embellie d'année en année afin de donner une image positive à nos visiteurs ainsi qu'aux nombreux luchonnais qui vivent dans ce quartier. Dès 2021, deux parterres de rosiers y seront implantés.

AVANT



APRÈS



Déplacement des arbres de l'avenue Gallieni.

Afin d'éviter de perdre les arbres sur l'avenue Gallieni, la municipalité a fait le choix de les déraciner afin de les replanter sur l'avenue de Toulouse. L'avenue Gallieni doit servir d'accès au futur chantier de remplacement du nouvel ascenseur valléen. Malheureusement, les travaux prévus par le Conseil départemental ont dû très récemment être repoussés en 2022. Les arbres ont été replantés en remplacement d'arbres malades ou manquants sur l'avenue de Toulouse.

CHANTIER DE L'AVENUE GALLIENI



FIN DU CHANTIER DE L'AVENUE GALLIENI



PLANTATION DES ARBRES AVENUE DE TOULOUSE





Débouchage du fossé de l'Avenue de Toulouse.

Vous avez probablement constaté lors de fortes pluies que la route de l'avenue de Toulouse était inondée. Pour remédier à ce problème récurrent, l'équipe des services techniques a réalisé un débouchage et un curage complet du fossé d'écoulement des eaux de ruissellement.



Nettoyage d'une maison appartenant à la commune.

Le jardin d'une maison appartenant à la municipalité, impasse de la Soulan a été entièrement nettoyé et sécurisé afin d'éviter des risques d'accidents pour les riverains mais aussi pour des questions d'hygiène et de respect du voisinage. Cette maison sera prochainement mise à la vente dans les agences luchonnaises.

Réhabilitation du dancing.

Un lieu emblématique qui va reprendre du service grâce au travail des services techniques de la ville. L'ensemble du plafond du dancing a été réhabilité suite à des problèmes d'infiltration ainsi que l'ensemble des éclairages. Dès lors que le chantier a été terminé, un nettoyage complet de cet espace a été réalisé pour accueillir à nouveau des événements et en faire un véritable lieu de vie pour l'avenir.



Déversoir de la crémaillère.

Suite aux nombreuses intempéries et aux fortes pluies, la municipalité a décidé de faire nettoyer le déversoir de la crémaillère qui était complètement obstrué et ne permettait pas d'évacuer les eaux de pluies. Afin d'éviter des écoulements sur le chemin de la crémaillère et sur l'avenue Gallieni, la municipalité a fait appel aux services de l'ESAT (Établissement et Service d'Aide par le Travail) qui a réalisé un travail de qualité pour nettoyer ce canal qui n'a pas été entretenu pendant de nombreuses années.



Travaux et entretien **Suite.**

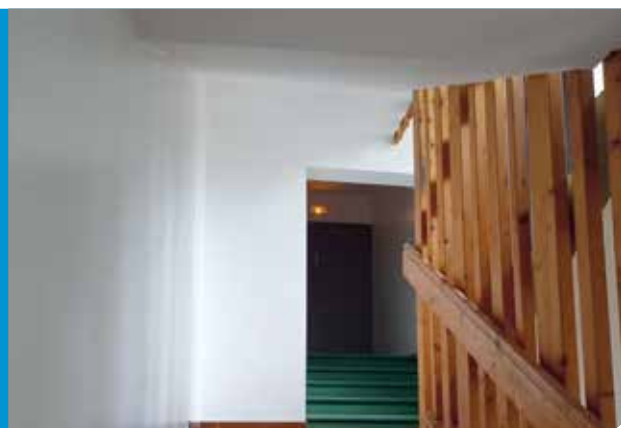
Entretien du bâtiment du Casino.

La municipalité a demandé aux services de la ville un entretien général extérieur du bâtiment du Casino. Il a été demandé de remplacer tous les luminaires du toit du casino qui étaient hors service par de nouveaux éclairages peu consommateurs en énergie. Un nettoyage de la façade a également été effectué car avec la pluie et les conditions climatiques, le bâtiment accumule des traces de mousses, de lichens, de champignons. Le remplacement des vitres cassées et des ballustres manquants, la réhabilitation des escaliers sont aussi au programme pour la fin du printemps.



Mise en conformité de l'école maternelle.

Suite aux recommandations de la commission de sécurité incendie, les services techniques de la ville ont réhabilité les escaliers de service de l'école maternelle et ont installé un nouveau faux plafond coupe-feu pour la sécurité des élèves et du personnel de l'établissement.



Nettoyage d'un terrain désaffecté.

À côté de la gare, un terrain municipal complètement laissé à l'abandon commence à être nettoyé par les services de la ville. Les projets prévus pour ce lieu vous seront communiqués dans une autre édition du bulletin municipal.

Réaménagement du lac de Badech.

Les agents municipaux ont procédé à un grand nettoyage du tour du lac ainsi que des berges de la Pique. Les abords du lac, lieu privilégié de promenade pour les luchonnais sont ainsi plus accessible et surtout plus accueillant.

Des travaux de terrassement permettront de nouveaux aménagements dans un second temps, nous vous en parlerons prochainement.



Sécurisation des boulevards De Gaulle, Fontan et Rostand.

Afin de renforcer la sécurité des citoyens et de diminuer la vitesse sur ces voies de circulation, des marquages au sol constitués d'une bande continue centrale doublée de bandes en pointillés ont été créés. L'objectif est de créer un effet visuel de rétrécissement incitant au ralentissement.

La peinture des emplacements de stationnement et des passages piétons a été refaite et deux nouveaux passages piétons ont été créés. Courant avril, un radar pédagogique sera disposé sur le boulevard De Gaulle. Ce radar amovible pourra être déplacé sur un autre site si besoin.



Création de toilette PMR à l'espace Mandela.

Il était indispensable de créer une toilette PMR (Personne à Mobilité Réduite) pour l'ensemble du public qui fréquente ce lieu de vie. Ce travail a été le fruit des services techniques de la ville de Luchon en l'espace de quelques jours.



Travaux et entretien **Suite.**



Kiosque du parc thermal.

Rénovation achevée du revêtement du sol et pose d'un nouveau mobilier urbain (bancs et corbeilles). Cette rénovation permettra d'accueillir dans de bonnes conditions les animations qui y sont organisées : Bals, concerts, messes...



École Sainte-Marie.

La commune a racheté le bâtiment de l'ancienne école Sainte Marie. Un grand nettoyage des locaux à l'extérieur comme de l'intérieur va être effectué par les services municipaux. Nous vous tiendrons informés prochainement des projets de réaménagement envisagés pour ce lieu qui sera en partie ouvert dès cet été.

Comités **de quartier**

L'équipe municipale souhaite revaloriser la vie démocratique luchonnaise. La création des comités de quartier est à l'étude et nous réfléchissons à les adapter afin qu'ils soient les plus pertinents et efficaces, mais surtout que la parole y soit libre et constructive.

L'objectif de ces nouveaux comités de quartier sera de répondre à l'exigence de participation plus active des habitants pour les décisions qui les concernent dans leur quartier. Chaque luchonnais peut donc être acteur de la vie locale et renforcer le principe noble de démocratie participative. Une charte est en cours de rédaction, elle permettra de définir les champs d'intervention et les modes de fonctionnement des comités de quartier, ainsi que leurs relations avec le conseil municipal. Dès lors que tout sera mis en place, nous vous informerons du lancement et du fonctionnement de la vie démocratique qui sera co-coordonnée par Mesdames Michèle Boy et Françoise Brunet-Lacoue.



Pré-inscription **au comité de quartier.**

Si vous avez plus de 18 ans et que vous souhaitez vous engager sur plusieurs années pour votre quartier, manifestez votre intérêt en vous pré-inscrivant dès à présent. Remplissez les informations demandées ci-dessous et envoyez les par mail à j.denard@mairie-luchon.fr ou vous pouvez déposer votre coupon-réponse à l'accueil de la mairie.

Nom : Prénom : Âge :

Adresse : Ville :

Email : Téléphone :

Jardins partagés du C.C.A.S.

Changement de la clôture en bois pour permettre au CCAS de proposer ces parcelles à des passionnés de jardinage en complément des jardins partagés de Badech.

AVANT



APRÈS



Luchon dans le dispositif **Petites Villes de Demain.**

Luchon fait partie des dix-huit communes de Haute-Garonne qui bénéficieront du dispositif national « Petites villes de demain ». Avec un budget global de trois milliards d'euros à partager entre 1.000 communes d'ici à 2026, il vise « à améliorer les conditions de vie des habitants des petites communes et des territoires ». Luchon va donc pouvoir activer un nouveau levier pour faire aboutir ses projets notamment dans les domaines du patrimoine, du commerce et des mobilités.

Grâce à ce programme, Luchon s'inscrit dans la ligne droite du plan de relance de notre territoire. C'est une grande satisfaction pour la municipalité qui sera accompagnée d'un chargé de projet pour les cinq ans à venir afin de pallier au réel besoin de la ville en terme d'ingénierie pour travailler plus efficacement sur des thématiques très précises.

Les chantiers de revitalisation de notre territoire ne vont pas manquer. Un travail mené par la ville en partenariat avec la Communauté de Communes Pyrénées Haut-Garonnaises, partie prenante dès le départ de cet appel à projets, va en effet profiter à l'ensemble des habitants du bassin de vie de notre territoire et pas seulement aux Luchonnais. **Rénovation énergétique des bâtiments publics, réhabilitation de logements, aménagement d'itinéraires cyclables et promotion des mobilités douces, soutien aux commerces et à l'artisanat dont une aide à la numérisation de leur activité, développement des services et des activités, rénovation du patrimoine...** Le label « Petites Villes de Demain » demande aux collectivités d'être novatrices et la municipalité de Luchon entend bien l'être.

Pour notre municipalité, ce dispositif est un levier supplémentaire, financier notamment, qui nous permettra de réaliser des projets que nous avons proposés à la population avec pour seul objectif : améliorer les conditions de vie des habitants du Pays de Luchon.

Campagne de vaccination contre la Covid-19.

La campagne de vaccination a débuté à Luchon le 21 janvier 2021. Cette campagne est pilotée par l'État, plus précisément par le ministère de la Santé via ses Agences Régionales de Santé, coordonnée sur notre territoire par le Docteur Siksik et la Municipalité. Le centre de vaccination travaille en étroite collaboration avec le laboratoire d'analyses Cerballiance Pinos, qui collecte les dasri, ainsi que la pharmacie des Pyrénées qui réceptionne et stocke les doses du vaccin pour le centre de vaccination. La municipalité a décidé de coordonner le centre de vaccination afin de faciliter l'accès au vaccin à toutes les personnes qui souhaitent en bénéficier. La municipalité est le garant du centre de vaccination auprès des autorités de santé par la mise à disposition de la salle du Pavillon Normand, de la logistique ainsi que la mise en place d'un recensement qui nous permet d'alerter les administrés de nouveaux créneaux de rendez-vous disponibles.

Ce recensement est tout bonnement essentiel car la plateforme nationale permet de s'inscrire dans n'importe quel centre de vaccination en France. Pour éviter que trop de personnes de l'extérieur du Pays de Luchon ne viennent se faire vacciner dans notre centre de vaccination, la municipalité a décidé de mettre en place ce recensement qui permet d'alerter rapidement toutes les personnes qui souhaitent se faire vacciner et qui résident dans notre territoire.

Tous les jeudis et vendredis depuis janvier, Catherine Derache, adjointe à la santé et le Docteur Siksik, travaillent conjointement pour que cette vaccination se passe dans les meilleures conditions. Un point régulier est réalisé afin de suivre l'évolution de la vaccination et la possibilité de faire accélérer le nombre d'injections avec les moyens humains et logistiques disponibles.

À ce jour, plus de 2000 personnes ont eu au minimum la première injection au centre de vaccination de Luchon et nous espérons pouvoir augmenter le nombre d'injections dans les semaines à venir.

Il est important de vous rappeler que la vaccination se fait exclusivement sur rendez-vous. Seuls les dispositifs mis en place par l'État vous permettent d'obtenir un rendez-vous dans le centre de vaccination.

Vous pouvez vous inscrire directement sur la Plateforme Keldoc ou via le numéro de téléphone suivant : 08 00 54 19 19. En raison d'un grand nombre de demandes, des risques d'encombrements sont à prévoir. N'hésitez pas à renouveler régulièrement vos démarches jusqu'à l'obtention d'un créneau et à vous faire recenser auprès de l'accueil de la Mairie de Luchon qui vous alertera dès que de nouveaux créneaux seront disponibles. Tél : 05 61 94 68 68 ou via un formulaire sur le site internet de la Mairie (www.mairie-luchon.fr).

Le jour du rendez-vous, il faut se munir de sa carte d'identité, de sa carte vitale.

La municipalité profite de la parution de ce bulletin pour remercier tout particulièrement toutes les personnes et les professionnels de santé qui participent au bon déroulement de la vaccination contre la Covid-19 sur notre territoire.





Une future maison de santé à Luchon et Saint-Mamet.

L'ARS Occitanie (Agence régionale de santé) a validé le projet de la maison de santé à Saint-Mamet et Luchon. Cet accord, trouvé en un temps record, est le fruit du travail des professionnels de santé de notre territoire ainsi que celui de la Communauté de Communes Pyrénées Haut-Garonnaises, les municipalités de Saint-Mamet et de Luchon.

Une maison de santé pluriprofessionnelle regroupe une équipe de professionnels de santé de proximité qui partagent un projet de santé commun et qui exercent leur activité de façon coordonnée au bénéfice des patients d'un même territoire.

Cette offre de santé est un enjeu majeur d'aménagement du territoire et d'égalité dans l'accès aux soins de proximité. À ce titre, l'ARS et les services de l'État, de la Région Occitanie et des collectivités locales contribuent activement à leur financement.

Nous pouvons nous réjouir que ce projet de santé, essentiel à notre territoire, soit validé par les instances de santé régionale afin que les habitants du Pays de Luchon puissent bénéficier d'une offre de santé de proximité. Nous reviendrons vers vous pour vous exposer plus en détails les projets de santé à venir dans le Pays de Luchon.

Promouvoir le vieillissement en bonne santé.



De Gauche à droite : Professeur Vellas, Catherine Derache, Éric Azémar et Sabine Cazes.



Présentation du Projet ICOPE du professeur Vellas aux élus de la Communauté de Communes Pyrénées Haut-Garonnaises.

Le projet ICOPE porté par le CHU de Toulouse, vise à promouvoir le vieillissement en santé et à mieux connaître le processus de vieillissement biologique. Il s'agit de déterminer l'âge biologique d'une personne (âge réel) et de prévenir les maladies liées à l'avancée en âge ainsi que la perte d'autonomie. Ce projet, coordonné par le professeur Vellas, avec le soutien de l'ARS Occitanie, est de suivre plusieurs centaines de personnes dans notre territoire pour la prévention des signes de dépendance des séniors.

Une réunion de présentation de ce projet a eu lieu avec les élus de la Communauté de Communes des Pyrénées Haut-Garonnaises vendredi 19 mars. Il s'agit de faire de Luchon et ses alentours un site pilote pour le programme de santé publique ICOPE qui est appelé à une grande notoriété et qui fait valoir un enjeu majeur de nos sociétés : la prévention de la dépendance des séniors.

Il s'agit de positionner notre Pays de Luchon comme un site privilégié et de faire valoir ses avantages auprès des acteurs de la filière Silver Economy (L'objectif est d'améliorer la qualité de vie des personnes âgées, garantir leur autonomie le plus longtemps possible, voire allonger leur espérance de vie).

La municipalité de Luchon a entamé des discussions avec le Professeur Bruno Vellas, sommité mondiale en gériatrie et Luchonnais de cœur. Coordinateur du Gérontopôle à Toulouse et Chef de service du département de médecine interne et de gériatrie du CHU de Toulouse, le Professeur Vellas est l'initiateur et responsable du projet ICOPE à Toulouse en lien avec l'OMS (l'Organisation Mondiale de la Santé) : programme de recherche sur le vieillissement et la prévention de la perte d'autonomie qui vise à promouvoir le vieillissement en bonne santé.

La municipalité vous tiendra informés de l'avancée de ce projet de santé qui permettra à nos seniors de bien vieillir en bonne santé dans le Pays de Luchon.

La saison **thermale 2021.**



En raison de l'évolution de la situation sanitaire et des dernières informations communiquées par les autorités gouvernementales, tous les établissements thermaux français ont dû reporter leur date d'ouverture. Les Thermes de Luchon vont dans le positionnement proposé par la filière vers une date d'ouverture au 26 avril, mais cette date n'est pour le moment pas confirmée au moment où nous écrivons ces lignes.

Les équipes des Thermes de Luchon ont déjà réalisé un travail conséquent afin d'avertir les curistes du report des cures thermales. Les personnes concernées ont été directement contactées par nos équipes pour leur demander de repositionner leur cure thermale à une période plus favorable, avec un accompagnement soigné et des arguments facilitant la fidélité des curistes. **L'ensemble du personnel travaille pour que la reprise se déroule dans les meilleures conditions. La municipalité, ainsi que les agents des thermes, réadaptent l'ensemble du plan de reprise des activités qui conditionne à la fois l'ouverture et le fonctionnement des équipements ainsi que le protocole strict imposé par l'ARS.**

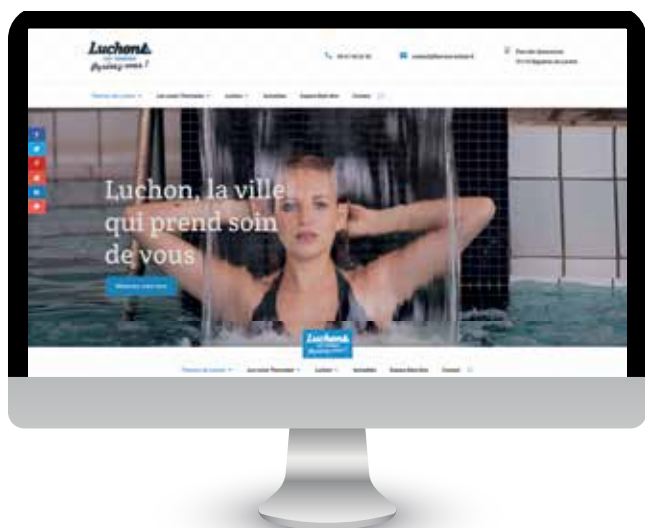
Nous restons confiants et mobilisés pour retrouver très prochainement notre activité thermale et mesurons les impacts sur le plan économique et de l'emploi des saisonniers. La municipalité met tout en œuvre, avec responsabilité et réactivité, pour adapter la reprise de la saison thermale à cette situation sanitaire exceptionnelle et nous espérons pouvoir rouvrir notre établissement dans des conditions optimales.

Nouveau site internet des Thermes.

La refonte du site web des Thermes vise à modifier l'apparence en profondeur du site et avant tout à améliorer le parcours client (curiste). Ce nouveau site a pour objectif de répondre rapidement aux attentes et aux questions des curistes et de toutes personnes à la recherche d'informations utiles à leur séjour sur Luchon. Il est important de rassurer et d'apporter un

message clair et précis pour attirer un maximum de curistes pour cette nouvelle saison. La municipalité a décidé de mettre en place un bulletin d'information régulier qui répondra aux problématiques et de renforcer notre E-réputation par rapport à nos concurrents.

Notre site web répondra aux différents besoins comme : gagner en visibilité, prise de contact, prise de rendez-vous, téléchargement de brochure, réservation... Un nouvel article implique une nouvelle page indexée sur les moteurs de recherche, de nouvelles positions et un nouveau trafic. Avec un Call To Action efficace et des liens utiles, nous augmentons les chances de faire venir et de fidéliser de nouveaux curistes.



Report des travaux **du nouvel ascenseur valléen.**

En 2018, le Conseil départemental de la Haute-Garonne a décidé de créer le Syndicat mixte Haute-Garonne Montagne et de reprendre ainsi la gouvernance des 3 stations de montagne haut-garonnaises (Luchon- Superbagnères, Le Mourtis et Bourg d'Oueil) alors en grande difficulté financière.

Le Conseil départemental a lancé un plan d'investissements 2020-2025 de 25 M€ afin de pérenniser l'activité économique et touristique des stations, en impulsant une stratégie de tourisme « 4 saisons » durable et responsable, capable d'adapter les domaines aux évolutions de la demande et de leur permettre de rester concurrentielles sur le marché touristique et économique.

La saison hiver 2019-2020 a été marquée par une première phase d'investissements, d'un montant de 4,8 M€ qui a consisté notamment à améliorer le réseau neige de culture (installation de 51 enneigeurs à Luchon-Superbagnères et 13 au Mourtis), à créer un nouveau système de billetterie "mains libres" (avec rechargement en ligne, zéro attente en caisse) et à proposer de nouveaux tarifs harmonisés sur les 3 stations.

En préparation de la saison hiver 2020-2021, le Conseil départemental, à travers le Syndicat mixte Haute-Garonne Montagne, a réalisé des travaux au cours de l'été 2020 pour un montant de 750 000 €, afin de poursuivre sa campagne de renforcement de neige de culture sur Superbagnères, pour améliorer la skiabilité des pistes et créer des aménagements pour sécuriser l'ensemble des domaines.

Un nouvel ascenseur valléen à Bagnères de Luchon

Dès 2019, le Conseil départemental a inscrit le remplacement de l'ascenseur valléen reliant Bagnères de Luchon à Superbagnères dans les investissements prioritaires et indispensables, au regard de la vétusté de la télécabine actuelle (27 ans) et de la nécessité d'assurer la sécurité et le confort de la clientèle, tout en diminuant la circulation automobile. L'objectif principal de ce projet est d'améliorer et de moderniser l'accès au plateau de Superbagnères tout en minimisant son impact environnemental.

A cet effet, Haute-Garonne Montagne a attribué en juillet 2020 un marché de maîtrise d'œuvre à un groupement composé d'un bureau d'études et d'un cabinet d'architectes spécialisés en remontées mécaniques. En novembre 2020, un appel d'offre a permis de retenir le constructeur du nouvel ascenseur valléen.

Le projet prévoit l'installation, en lieu et place de la télécabine actuelle, d'un ascenseur valléen de dernière génération doté de cabines de 10 places accessibles aux personnes à mobilité réduite et permettant l'embarquement de skieurs, de piétons, de VTT et de brancards pour assurer l'évacuation des blessés.

Cette solution permet un accès au plateau en 7 minutes et réduit drastiquement la présence de la voiture sur le site de Superbagnères. La nouvelle installation sera composée de 15 pylônes contre 28 aujourd'hui.

Le permis de construire a été déposé le 5 novembre 2020 dans les mairies de Saint-Aventin et de Bagnères de Luchon.



Les procédures administratives sont toujours en cours :

- À ce jour, plusieurs commissions avec les services instructeurs de l'État se sont tenues. Elles ont permis d'obtenir les avis favorables de l'Architecte des Bâtiments de France (ABF), de la Commission Départementale de la Nature des Sites et des Paysages (CDNPS) et du Service Départemental d'Incendie et de Secours (accessibilité/sécurité).
- Deux autres commissions nationales programmées mi-avril (commission Nationale de la Nature des Sites et des Paysages et commission du Conseil Général de l'Environnement et du Développement Durable) au siège du Ministère de la Transition Écologique et doivent confirmer l'aménagement du plateau dans sa globalité.

L'autorisation finale devrait intervenir fin avril 2021.

Compte tenu de la durée incompressible des travaux (8 mois) et des délais réglementaires de l'enquête publique, le permis définitif aurait dû être accepté et purgé d'ici le mois d'avril 2021 pour permettre la réalisation des travaux avant la prochaine saison hivernale.

Haute-Garonne Montagne a donc pris la décision de phaser les travaux sur deux années. La télécabine actuelle restera donc opérationnelle pour une année supplémentaire.

Des travaux de préparation seront effectués durant l'automne 2021. La seconde phase du chantier pourra débuter dès la fermeture du domaine skiable en avril 2022. L'objectif est de réceptionner la future installation en octobre 2022 et de réaliser les tests et la mise en service dans les meilleures conditions possibles.

Luchon obtient le Label Station Verte.

Le dossier porté par l'Office de Tourisme pyrénées 31 à l'initiative de la Communauté de Commune des Pyrénées Haut-Garonnaises a permis à la commune de Luchon, l'obtention en 2020 du label Station Verte. Ce label national, créé en 1964, distingue les lieux touristiques de nature, de loisirs et de vacances situés dans un environnement préservé, à la campagne ou à la montagne, et qui sont dotés de capacités d'accueil et d'équipements de loisirs.

Les valeurs de ce label font partie des valeurs portées par les élus de notre municipalité (respect de la nature, biodiversité, écotourisme, etc.). Il est remis uniquement aux communes de moins de 10 000 habitants, au cœur des terroirs. Notre commune possède plusieurs atouts, en harmonie avec la nature : Balades en forêt, randonnées pédestres, circuits VTT, parapente... Luchon, propose des séjours porteurs de sens, en faveur d'un tourisme nature, authentique, humain et respectueux de l'environnement.

C'est une bonne nouvelle pour le Pays de Luchon ! Pourquoi ? Au cours des dernières années, l'intérêt croissant pour les voyages responsables dépasse de plus en plus celui porté au tourisme traditionnel. Se tourner vers le tourisme vert devient alors essentiel. Le tourisme vert peut également créer de nouveaux emplois et générer des sources de revenus substantielles.

Le label va également apporter à la ville de Luchon des actions de communication mutualisées à l'échelle nationale avec un réseau de près de 550 destinations. Obtention de ce label, c'est aussi valoriser une politique touristique territoriale ciblée grâce aux réseaux des villes labélisées de France.



Diplôme d'honneur des villes et villages fleuris.

En raison de la situation sanitaire, le concours des villes et villages fleuris n'a pas pu se tenir sous sa forme habituelle en 2020. Le Conseil départemental de la Haute-Garonne a tenu à maintenir un suivi du fleurissement des communes et a proposé une participation sous un format numérique. La commune a tenu à participer à cette édition numérique grâce au travail du service municipal « parcs et jardins » et la qualité du dossier présenté, le Conseil départemental nous a remis le diplôme d'honneur ainsi qu'un hôtel à insectes et coccinelles. Cet hôtel sera installé sur un arbre de l'école élémentaire afin de permettre aux enfants d'observer ses petits locataires.



Caroline Servat et Bruno Augusto représentant la municipalité pour la remise du diplôme d'honneur au siège du Comité départemental du Tourisme.

Le Maire de Luchon renoue les liens avec la Principauté de Monaco.



Discours de M. le Maire devant l'assistance monégasque.

Le Maire de Luchon renoue les liens avec la Principauté de Monaco. Vous le savez probablement, Luchon a une longue histoire commune avec la Principauté de Monaco. Cette histoire a commencé avec les séjours du Prince Albert 1^{er} qui venait chasser sur le territoire Luchonnais et explorer les Pyrénées. La famille princière, avec le Prince Louis II et son petit fils le Prince Rainier, a continué à venir sur Luchon pendant de nombreuses années.

À l'invitation des autorités monégasques, le Maire s'est rendu à Monaco pour assister à la cérémonie d'inauguration des nouveaux maillots cyclistes des Carabiniers du Prince, en présence du Prince

Albert, de la Princesse Stéphanie, de Christian Prudhomme (Directeur du Tour de France), de Denis Raymond (Adjudant-Chef des carabiniers) ainsi que de nombreuses autres personnalités. La Mairie de Luchon accueillera les Carabiniers de Monaco, en stage de cyclisme dans nos cols du 10 au 13 juin 2021.

Cet accueil sera le premier d'une longue et nouvelle relation que la municipalité souhaite renouer avec nos homologues monégasques. Pour cela, en juin 2022, la ville de Luchon organisera une exposition et une commémoration à l'occasion du centenaire de la disparition du prince Albert 1^{er}. L'inauguration de cette exposition est prévue à l'agenda du Prince Albert II.



De gauche à droite : Denis Raymond (Adjudant-Chef), la Princesse Stéphanie, Éric Azémar.

De nouveaux visages au centre équestre de Luchon.



Originaires du Tarn, Guillaume et Elisa sont les nouveaux moniteurs du centre équestre de Luchon engagés par l'association « Pyrénées Luchon Equitation » depuis début février.

Une décision rapide qu'ils ne regrettent pas, ils ont eu un véritable coup de cœur pour notre vallée.

Leur objectif est de poursuivre l'école d'équitation regroupant une centaine d'élèves de tous niveaux et pourquoi pas développer l'aspect compétition en montant une équipe concours.

Ils tiennent à remercier l'ensemble des membres de l'association et des élèves pour l'excellent accueil qui leur a été réservé ainsi que les services de la mairie de Luchon pour leur aide dans le nettoyage et le curage des boxes.

La journée de la Femme au centre de secours de Luchon.

Depuis plusieurs années, le SDIS de la Haute-Garonne profite de la journée du 8 mars pour mettre en lumière les travaux qu'il mène sur l'amélioration des conditions de travail des femmes chez les sapeurs-pompiers. Un an après avoir organisé à Toulouse le premier colloque national traitant de l'égalité entre les femmes et les hommes au sein des services d'incendie et de secours, l'établissement poursuit ses travaux et a organisé, lundi 8 mars, deux événements consacrés aux femmes, dans des formats adaptés à la pandémie. Une journée de convivialité et d'échanges s'est déroulée au centre d'incendie et de secours de Bagnères-de-Luchon. Organisée par la lieutenant Laétitia Chartrain, elle a réuni une trentaine de personnels du SDIS 31 qui se sont intéressés au thème de l'égalité et plus particulièrement au parcours des femmes sapeurs-pompiers. En présence de M. le Maire et de Marilyn De Farcy, Laétitia Chartrain tient à souligner la collaboration d'une qualité exceptionnelle de la part de la Mairie, ce qui a largement contribué à la réussite de la journée.



Animations sportives gratuites pour les vacances de pâques.

Activités “Sportive-toi”

Découverte et initiation en lien avec les associations luchonnaises :

Activités	Lieux	Formule	Jour	Heures	Age
Street Golf	Fronton Réserve de la Pique	Initiation	Jeudi 22 avril 2021	15h – 17h	6 et +
Pelote basque	Fronton Réserve de la Pique	Initiation	Vendredi 23 avril 2021	14h – 17h	8 et +

Gym oxygène :

Proposition d'une activité outdoor afin d'être bien dans son corps et dans son environnement en groupe limité.

Vous voulez vraiment être en forme et vous sentir bien dans votre corps. Vous souhaitez que les efforts du quotidien comme monter des escaliers vous paraissent moins pénibles et avoir d'avantage confiance en vous. Vous souhaitez réellement progresser, être suivi et conseillé à chaque séance. Alors n'hésitez plus et venez faire quelques séances pour découvrir l'ambiance conviviale et la qualité de l'enseignement ; nous vous attendons et vous réserverons le meilleur accueil.

Groupe de 6 personnes : réservation au Service des Sports de la ville de Luchon au : 05 61 94 68 68

Les participants devront se munir d'une bouteille d'eau, d'un tapis de sol ou d'une serviette (si possible).

Objectifs : Encourager la pratique sportive en extérieur d'une manière ludique et conviviale pour tous.

- Mardi 13/04 : 10h30/11h30 : Stade Municipal du Lycée
- Mercredi 14/04 : 10h30/11h30 : Stade Municipal du Lycée
- Jeudi 15/04 : 10h30/11h30 : Complexe de la Pique devant l'accueil du Mini-golf
- Vendredi 16/04 : 10h30/11h30 : Complexe Pique devant l'accueil du Mini-golf
- Mardi 20/04 : 10h30/11h30 : Stade Municipal du Lycée
- Mercredi 21/04 : 10h30/11h30 : Stade Municipal du Lycée
- Jeudi 22/04 : 10h30/11h30 : Complexe de la Pique devant l'accueil du Mini-golf
- Vendredi 23/04 : 10h30/11h30 : Complexe de la Pique devant l'accueil du Mini-golf

Ces ateliers permettront :

- D'améliorer votre posture (épaules en avant, omoplates décollées, dos rond, cambrure...)
- De mieux respirer, de travailler votre cœur et d'améliorer votre circulation
- De vous tonifier, de renforcer votre squelette, de vous assouplir
- D'affiner et de mieux harmoniser votre silhouette
- De vous muscler pour un meilleur équilibre morphologique
- De faire un travail post rééducation après vos séances chez un kinésithérapeute
- De vous préparer aux sports de loisirs
- Également de compenser un déséquilibre morphologique occasionné par certains sports



Printemps Gascon, e qu'eï acrò ?



La municipalité de Luchon déterminée à soutenir la culture, l'économie et l'attractivité du Pays de Luchon a décidé d'organiser en collaboration avec les acteurs locaux, partenaires privés et associatifs, un week-end Gascon du 28 au 30 mai 2021.

Ce temps fort consacré à la culture gasconne, permettra d'ouvrir un nouveau chapitre de la vie locale et donnera du sens aux actions quotidiennes des éleveurs et des producteurs tout en valorisant les échanges entre les vallées du Pays de Luchon, d'Aran et de Bénéasque.

Ce week-end festif, initiatique et éducatif commencera dès le vendredi, par une journée d'action pédagogique centrée sur la découverte des traditions gasconnes, s'adressant aux élèves des écoles maternelles, élémentaires, collège et lycée section Occitan.

À la fois ludique et didactique, cette invitation à la culture gasconne sera pour le public le levier original d'une découverte de la langue en participant activement aux cafés gascons, lieux d'échanges en français et gascon.

Démonstrations de bûcheronnage, fabrication de gâteau à la broche, présentation d'animaux de races locales et participation du Lycée Professionnel des Métiers du Bois de Montauban-de-Luchon et du Centre de Formation d'Apprentis Agricole Piémont Pyrénées de Saint-Gaudens. Cet évènement culturel majeur, vous permettra d'apprécier la gastronomie au travers de dégustations de viandes du pays et de menus sui generis de la gastronomie locale chez les restaurateurs participants.

Fête de la transhumance et de la culture gasconne le dimanche, dès 7h, Bagnères de Luchon s'offrira aux éleveurs. Environ deux mille ovins, bovins et chevaux traverseront la Reine des Pyrénées avant d'entreprendre la montée aux estives. Le plan de Ravi sera la première halte. Ici un casse-croûte sera offert aux éleveurs et aux courageux qui auront suivi les bêtes. Rendez-vous ensuite à l'Hospice de France pour la bénédiction des troupeaux suivie d'un déjeuner organisé par les restaurateurs de l'Hospice de France avant l'ascension à Campsaure pour la cérémonie du "Serment de Paix" entre les représentants des vallées d'Aran, de Bénéasque et de Luchon.

Durant ces trois jours de festivités, sont également prévus : des conférences, une table-ronde sur l'avenir des activités pastorales et forestières des projections, des ateliers, des concerts, un bal gascon, un marché aux producteurs, des expositions, des démonstrations de danses gasconnes et de jeux d'autrefois, des expositions de matériels et d'outils agricoles et un défi journalistique ouvert à tous.

Afin de mobiliser et de fédérer l'ensemble de la communauté autour de la thématique, un dispositif de communication cohérent et de dimension adaptée est prévu pour donner à l'évènement une forte résonance médiatique.

Programmation complète disponible début mai 2021 sur mairie-luchon.fr

En raison du contexte épidémique actuel, l'évènement pourra être reporté à une date ultérieure dans le respect des règles sanitaires en vigueur.

Une chasse au trésor grandeur nature à Luchon !



La ville de Luchon accueille en ce moment une nouvelle activité : la société Fun escape Games y a en effet pris ses quartiers pour proposer des jeux d'évasion grandeur nature ! Ces jeux, qui consistent à s'échapper d'une pièce fermée et décorée selon des thèmes évocateurs se développent partout en France.

Le premier projet à Luchon d'Etienne et Agnieszka, créateurs de Fun Escape Games, s'est déroulé durant les vacances de Février : Les escape games classiques ne pouvant pas ouvrir avec les restrictions actuelles, ils ont adapté ce loisir de plus en plus populaire sous la forme d'un jeu en extérieur qui prend pour décor la ville de Luchon.

Ainsi, le jeu consiste à parcourir les rues de la ville à la poursuite du lapin blanc d'Alice au pays des merveilles ! Ce thème a été choisi pour s'adapter à l'ambiance XIX^{ème} siècle dans laquelle baigne la ville. Munis d'un sac à dos bardé de cadenas au look très original, d'un chapeau loufoque et des textes de plusieurs énigmes, les joueurs ont pour mission de retrouver, en suivant la piste laissée par le lapin blanc, le trésor caché de la ville de Luchon. Amusement garanti ! Ce jeu fera donc son grand retour dès les vacances de Pâques et ce pour toutes les périodes de vacances de l'année ! L'occasion de découvrir ou redécouvrir notre belle ville avec un regard nouveau, empreint de poésie et de mystère... Une chasse au trésor idéale pour les aventuriers de tous âges, le niveau de difficulté pouvant s'adapter à tous les publics.

Inutile de connaître déjà la ville pour cette exploration : une carte intégrée au matériel du jeu et très bien conçue, permet aux joueurs de se repérer dans les rues de la ville et de ne jamais se sentir perdu. L'animateur est d'ailleurs disponible tout au long du jeu pour aider les joueurs par téléphone. Cependant, il peut être amusant de faire à la suite, la visite guidée des lieux marquants de la ville, proposée par l'office du tourisme, puis cette chasse au trésor pour avoir un regard nouveau sur Luchon.

Les réservations se font sur le site Fun-Escape-Games.fr, il suffit ensuite à l'équipe d'aventuriers de se rendre au lieu de rendez-vous, situé au cœur de Luchon et indiqué sur le site internet. L'équipe sera alors accueillie par le chapelier fou, partenaire inséparable du lapin blanc, qui vous fournira tout le matériel et les informations nécessaires pour près de deux heures d'exploration et d'aventure !

Inscription :

www.funescapesgames.fr
Tél. : 06.38.05.38.76

Tarif : 19 euros par personne
Gratuit pour les moins de 7 ans.

Le programme des événements majeurs à venir à Luchon.

Les événements et représentations sont susceptibles d'être suspendus, reportés ou annulés selon les restrictions sanitaires. Pour connaître toutes modifications, vous pourrez vous rendre sur notre site internet www.mairie-luchon.fr

Vendredi
28
au
Dimanche
30
mai



Organisateur
Luchon
LA VILLE
Pyrénées-Vous !

Culture

PRINTEMPS GASCON

Ce temps fort consacré à la culture gasconne, permettra d'ouvrir un nouveau chapitre de la vie locale et donnera du sens aux actions quotidiennes des éleveurs et des producteurs tout en valorisant les échanges entre les vallées du Pays de Luchon, d'Aran et de Bénasque. Ce week-end festif, initiatique et éducatif commencera dès le vendredi, par une journée d'action pédagogique centrée sur la découverte des traditions gasconnes, s'adressant aux élèves des écoles maternelles, élémentaires, collège et lycée section Occitan...

📍 Ville de Luchon 📞 05 61 94 68 32
💰 Tarif : Gratuit 🌐 www.mairie-luchon.fr

Vendredi
28
Mai
20h30



Organisateur
Luchon
LA VILLE
Pyrénées-Vous !

Spectacle

ANTHONY KAVANAGH

Êtes vous heureux ? Une chose est sûre, en sortant du spectacle d'Anthony Kavanagh vous serez gonflé à bloc.

L'humoriste québécois au rire et à l'énergie contagieuse, partagera avec vous tout ce qui le rend happy.

📍 Salle Henri Pac
💰 31,50 €
📞 05 61 94 68 32
🌐 www.pyrenees31.com

Samedi
27
Juin
21h



Organisateur
Luchon
LA VILLE
Pyrénées-Vous !

★★★ Spectacle

BRANDON DE LA SAINT-JEAN

Inscrites depuis 2015 au Patrimoine Culturel Immatériel de l'Humanité, les fêtes du feu du solstice d'été sont toujours à l'honneur à Bagnères de Luchon. Spectacle sur le parvis des thermes avec les groupes folkloriques locaux et invités, suivi de l'embrasement du brandon.

📍 Parvis des Thermes
💰 Gratuit
📞 05 61 94 68 32
🌐 www.mairie-luchon.fr

Samedi
10
au
11
Juillet



Organisateur



LUCHON ANETO TRAIL

Venez courir dans le massif de l'Aneto, plus haut sommet des Pyrénées, 6 circuits sont proposés pour satisfaire tout le monde. Initiés et débutants trouveront leur course idéale, le tout dans un cadre magnifique. Les départs et arrivées se font en centre ville, à côté du village du trail :

- L'Ultra LAT 85 km / 5300mD+ : vous passerez par les lieux emblématiques pyrénéens que sont le Port de Vénasque et le lac d'Oo.
- La Route 3404 : trail de haute montagne, sur les traces de nos pionniers. Partir de Luchon, tutoyer le Pic d'Aneto et revenir à Luchon, soit 64 km pour 4300mD+
- La Venasque : partir de Luchon, monter au Port de Venasque (où tout le massif de la Maladeta s'étend devant vous) et revenir à Luchon, via le plateau de Campsaure, soit 45 km pour 2800mD+
- OÔ-Pyrénées : un format marathon au départ de Luchon qui vous mènera au Lac d'Oô puis la Hourquette des Hounts secs, la plus belle vue sur le lac. 42 km / 2600D+
- La Kbour 21 km / 1300mD+. Au départ de Luchon vous partirez en direction de Superbagnères en passant par le charmant petit hameau de Gouron. La montée sera variée : du single, de la piste, du raide et du moins raide, le long du ruisseau... et que dire lorsque vous arrivez à Superbagnères ?? Un panorama unique et une vue à 360°.
- La Dika : parcours d'initiation au trail de montagne. Départ et arrivée depuis Luchon. 10 km sur sentiers rien que pour le plaisir.



Ville de Luchon



06 87 32 10 43



Tarif : www.luchonanetotrail.fr



www.luchonanetotrail.fr



De beaux projets avec l'Espagne pour nos Eterlous !

Dans la perspective de développer le dispositif autour des langues dont bénéficient les écoles de Bagnères de Luchon, l'équipe enseignante a souhaité proposer la candidature de l'école maternelle « les Eterlous » pour l'obtention d'une bourse ERASMUS.

Durant l'automne, il fallut constituer un dossier, dans lequel étaient présentés les différents projets que souhaitaient mener les enseignants :

- formation à l'utilisation des outils numériques : grâce à la mairie et le projet "label école numérique", l'école maternelle va prochainement être équipée de nouveaux outils numériques. Pour les utiliser de manière optimale, les enseignants suivront une formation.
- formation linguistique : les enseignants pourront financer des formations visant à améliorer leurs compétences notamment en espagnol et en occitan.
- financement déplacements élèves : en cas d'échanges avec l'Espagne, l'école pourra bénéficier de subventions pour réduire le coût du séjour. Les élèves démarreront d'ailleurs d'ici peu des échanges (courrier, vidéos, photos) avec les élèves de l'école maternelle de Bossost, la finalité étant qu'il puisse y avoir des échanges réels (journée de rencontre, séjour en Espagne).

Nous avons appris en février, grâce à la qualité de son dossier, que la candidature de l'école maternelle avait été retenue et pourrait ainsi bénéficier de plusieurs subventions de 2021 à 2027 pour favoriser l'apprentissage des langues et les échanges européens au sein des écoles luchonnaises.



Nouvelle distribution de masques à l'école élémentaire.

À la suite du renforcement du protocole sanitaire au sein des écoles élémentaires début février, la municipalité a de nouveau distribué deux masques en tissu lavables 30 fois aux 118 élèves de l'école des Isards.



Un poste de CPE en danger à la cité scolaire.



Manifestation contre la suppression d'un poste de CPE au Lycée de Luchon.

La fusion du lycée général et du lycée professionnel en un lycée polyvalent entraîne la proposition par le rectorat d'une suppression d'un poste de CPE ainsi que la baisse de la dotation globale horaire.

Face à cette menace, un mouvement de grève et une manifestation se sont déroulés le jeudi 4 mars en présence de nombreux maires du Pays de Luchon, du conseiller départemental, du conseiller régional, des enseignants, de l'équipe éducative, d'élèves et parents d'élèves, tous unis pour exprimer leur incompréhension face à cette décision.

M. le Maire a tenu à faire part du soutien de l'équipe municipale et a adressé un courrier à M. le Recteur afin de porter à son attention l'inquiétude de tout un territoire au sujet des conditions de la prochaine rentrée scolaire. Nous reproduisons ci-dessous le texte de cette lettre.

Lettre au recteur :

Monsieur le Recteur,

J'ai l'honneur de porter à votre attention la vive inquiétude de la population luchonnaise et commingeoise au sujet des conditions de la prochaine rentrée scolaire dans notre commune. Au niveau de l'enseignement secondaire, un collège, un lycée professionnel, un lycée d'enseignement général sont accueillis sur deux communes, Luchon et Montauban de Luchon.

La DGH (dotation globale horaire) est certes attribuée en fonction des indicateurs développés par le logiciel national ; doit-elle pour autant ignorer la réalité du terrain, la dimension humaine de l'action éducative engagée par notre service public, financée par les citoyens et contribuables locaux ? Le quota des HS (heures supplémentaires) peut-il être supporté par les professeurs en place sans effet immédiat sur la qualité du travail réalisé ? La suppression d'un poste de CPE (conseiller principal d'éducation), attaché à la relation avec les jeunes, leurs familles, pendant le temps scolaire, au-delà bien souvent, suscite un mécontentement massif, suggère une question légitime de SECURITE et de RESPONSABILITE.

L'établissement, doté d'un internat, souffre de l'absence d'un personnel médical et social susceptible de répondre aux besoins de notre population scolaire. Je me dois de vous confirmer que la situation est devenue préoccupante. Dans le contexte actuel, la situation s'est notablement dégradée. Manifestement, la concurrence entre l'urbain et le rural semble s'imposer au mépris d'une possible complémentarité.

Je vous serais reconnaissant, Monsieur le Recteur, de bien vouloir nous rendre visite afin d'établir ensemble un échange sur la réalité locale, à laquelle je vous suis attaché.

Je vous prie d'agréer, Monsieur le Recteur, l'expression de mes salutations les plus distinguées et de mon profond respect.

Le Maire, Eric AZEMAR

Nouvelle **carte d'identité.**

La nouvelle carte d'identité sera déployée en Occitanie dès le 28 juin 2021. A compter de cette date, toutes les demandes de CNI validées par le CERT seront éditées sous le format nouvelle CNI, qui sera à présent fabriquée par l'imprimerie nationale.

La nouvelle carte d'identité sera plus sécurisée, plus pratique et verra son design modernisé. Les pouvoirs publics entendent ainsi lutter toujours plus efficacement contre le phénomène de la fraude à l'identité. Cette volonté de modernisation rejoint l'application d'un règlement du Parlement européen et du Conseil de l'Europe qui oblige les états membres à mettre en circulation de nouvelles cartes d'identité conformes aux dispositions de ce règlement au plus tard le 2 août 2021.



Caractéristiques principales de la nouvelle CNI :

- la carte aura une durée de validité de 10 ans pour les majeurs et mineurs ;
- un nouveau format "carte de crédit" avec une puce contenant les empreintes et l'image faciale du titulaire ;
- les usagers n'auront plus la possibilité de refuser la numérisation de leurs empreintes digitales ;
- il conviendra de prendre les empreintes lors de la remise comme pour les passeports.

Important : il n'est pas nécessaire de renouveler les CNI actuelles qui restent toujours valables jusqu'à expiration. En revanche, à compter d'août 2031 les CNI "anciens modèles" ne permettront plus de voyager dans les autres pays européens.

Permanence de **L'UFC Que-Choisir** à Luchon.

UFC Que choisir, association de défense et d'information du consommateur et la mairie de Luchon sont liées par une convention. Le but ? Aider des personnes à trouver des solutions et vous renseigner sur vos droits en cas de litige.

UFC que choisir vous accompagne :

- En cas de litiges liés à la consommation (assurance, banque, malfaçons sur travaux, téléphonie, ou tout autre ...),
- Vous propose des rendez-vous Conso afin d'éviter des arnaques dans le domaine des commandes par internet, de l'alimentation.

La permanence de Luchon est actuellement fermée pour cause de COVID, mais vous pouvez contacter les conseillers litiges par l'intermédiaire du secrétariat au 05 61 66 03 66 du lundi au mercredi de 13h à 17h et le jeudi de 09h à 12h et de 13h à 17h. Dès que les permanences pourront reprendre, au vu des conditions sanitaires, nous ne manquerons pas de vous tenir informés.

Élections **régionales** et **départementales.**

À ce jour, les prochaines élections départementales et régionales sont maintenues les 13 et 20 juin 2021, elles se dérouleront le même jour.

Vous avez la possibilité de vous inscrire sur les listes électorales jusqu'au 7 mai 2021 inclus, soit à l'accueil de la Mairie, soit par courrier, soit par internet sur le site service-public.fr.

Vous pouvez également vérifier votre situation électorale directement en ligne :

A l'aide de l'adresse suivante : <https://www.service-public.fr/particuliers/vosdroits/services-en-ligne-et-formulaires/ISE>, vous pouvez vérifier votre commune d'inscription, ainsi que le bureau de vote.

Si vous avez déménagé sur la commune de Luchon, pensez à venir faire votre changement d'adresse auprès du service élections.

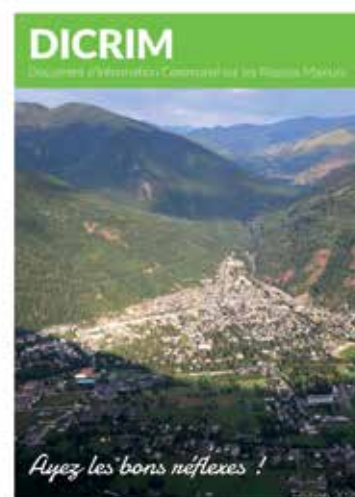
Procuration : elle concerne tout électeur qui ne peut être sur place le jour de l'élection.

Les services de l'état ont travaillé sur un dispositif de modernisation avec la mise en place d'une procédure numérique à partir du 6 avril 2021 :

- 1/ Vous pourrez désormais faire votre demande de procuration en ligne depuis votre smartphone ou votre ordinateur ;
- 2/ Présentez-vous à la gendarmerie, avec la référence du dossier et votre pièce d'identité, pour valider la procuration ;
- 3/ Vous serez informé par mail dès que votre procuration sera validée en Mairie

Ayez **les bons réflexes.**

Nous profitons de la distribution du bulletin municipal pour remettre également le DICRIM. Vous retrouverez sur ce document les principaux risques majeurs sur notre commune auxquels nous pouvons être confrontés, ainsi que les bons gestes à adopter. Nous vous invitons à prendre connaissance de ce document et à le garder précieusement. En cas de questions, n'hésitez pas à vous rapprocher de la police municipale qui se tiendra à votre disposition.



Le Desman, voisin de palier de la truite.

Le Desman, quésaco ?

Le Desman des Pyrénées a été découvert en 1811 près de Tarbes par Des Rouais, professeur d'histoire naturelle à l'école centrale de Tarbes et le naturaliste Etienne Geoffroy Saint-Hilaire (1772-1844) a montré que notre Desman se différenciait du Desman de Russie. C'est pourquoi il l'a appelé Desman des Pyrénées. Depuis quelques années, une véritable dynamique s'est mise en place autour de la préservation de ce petit mammifère protégé à l'échelle nationale et internationale. Mais les spécialistes sont unanimes : élément original de notre patrimoine naturel, le Desman a pourtant un avenir sombre du fait de la dégradation de son habitat.



Les aménagements allée du docteur Louis Géraud.

Des aménagements

La Pique est importante pour la préservation du Desman car elle présente des faciès d'écoulements très favorables jusqu'à Luchon avec des pentes moyennes et de nombreux abris en berges. Les aménagements ont maximisé le potentiel d'accueil du milieu. La société de pêche de Luchon a accompagné le projet et a participé activement à la pose des caches. Ces aménagements reproduisent des zones de marquage naturelles au Desman (crottes) et lui offrent des places où déguster ses proies.

Il est où le Desman, il est où ?

La présence du Desman est attestée par les témoignages des pêcheurs sur l'ensemble des cours d'eau du Luchonnais et les observations scientifiques ont confirmé cette présence à Saint-Paul-d'Oueil en août 2017 et en 2018 sur le secteur de Jouèou à l'amont immédiat du grand barrage de sédimentation. Et à Luchon ?

Une rencontre nocturne

Un desman a été formellement identifié dans la Pique à Luchon le 15 février dernier : il est entre 21 h et 21 h 30 quand Monsieur Bastien O... promène son chien Bld Henry de Gorse en bordure de la Pique. A proximité de la deuxième passerelle, qui est située après le pont des Chalets russes, notre témoin perçoit un cri provenant de la rivière, comme un miaulement... Il pense qu'un chat est tombé à l'eau et se plaint. Il se penche au dessus du mur et dans la lumière de son portable il voit un desman. L'animal qui était posté sur la berge plonge aussitôt dans l'eau et disparaît. Pour M. O..., pêcheur et lecteur de la revue Point Rouge, il n'y a pas de doute : 25 cm environ, une longue queue, des pattes palmées et surtout la fameuse trompe, il s'agit bien d'un desman. Formidable ! Nous sommes à quelques encablures des aménagements et aucun desman n'a



Le Desman des Pyrénées est adapté pour plonger dans l'univers agité des torrents
Crédit-photo : Lucas Santucci

été répertorié dans la Pique depuis des lustres. Nous avons contacté Emile Poncet, spécialiste du Desman, qui ne met pas en doute la véracité du témoignage, mais est dubitatif quant à l'origine du pseudo « cri », car de mémoire de desmanologue, on n'a jamais entendu un desman pousser un cri, à peine un léger gloussement lors d'une capture, sachant que l'animal semble également émettre des ultra-sons. Or, c'est bien un son strident qui a dirigé M. O... vers la rivière et lui a permis d'observer

fugacement la bête. Février est parait-il le mois des amours chez les desmans. S'agissait-il d'un mâle en rut chantant sa sérénade à sa belle ? N'oublions pas que l'action s'est passée dans le quartier d'Edmond Rostand : après la scène du balcon, pourquoi pas celle de la passerelle ?

Je veux en savoir plus sur le Desman :

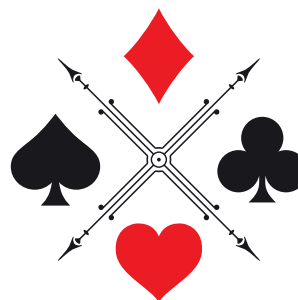
Le programme européen Life+ Desman dont certaines actions ont concerné nos rivières (positionnement de blocs dans la Pique) s'est achevé en 2020 par un colloque à Toulouse. Des documents techniques et de nombreuses informations sont accessibles sur <http://www.desman-life.fr> et l'ouvrage «Desman des Pyrénées» vous attend sur : <https://www.desmanmasque.com>

Je veux voir un desman !

Youtube Desman des Pyrénées.
Plan national d'actions. 2010-2015 et EDF, sur la piste du Desman.

Une salle pour **jouer au bridge.**

La municipalité va mettre en place des tables de Bridge pour le plaisir des habitants du Pays de Luchon et pour nos nombreux visiteurs. Il est important de proposer une offre large de loisirs à tous et en particulier à nos curistes. C'est pourquoi, dès que les règles sanitaires nous le permettront, les joueurs de bridge pourront profiter d'un espace de convivialité où l'on partage bien plus qu'une partie de cartes.



Jeux concours

Nous vous proposons de mener l'enquête en cette période durant laquelle nos sorties sont limitées. **Le jeu est le suivant : qui sont les 8 personnages célèbres représentés en médaillon sur les façades du casino ?**

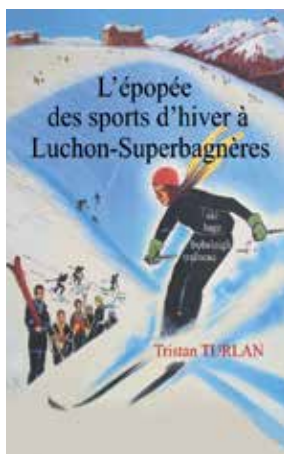
Pour participer, envoyez-nous vos réponses avant le 30 mai 2021 :

- Soit par courrier : Cabinet du maire – 23, allée d'Etigny – 31110 LUCHON
- Soit par mail : c.servat@mairie-luchon.fr

Le gagnant remportera 2 invitations pour assister à une pièce de théâtre lorsque les représentations pourront reprendre.



Sortie du livre “l'épopée des sports d'hiver à Luchon-Superbagnères” de Tristan Turlan.



Découvrez comment Luchon était une des plus célèbres stations de sports d'hiver en France. Largement illustré avec des photographies d'époque et des documents inédits sur le ski, la luge, le bobsleigh, le traîneau, le curling, ce livre porte le lecteur à travers une promenade hivernale à Luchon-Superbagnères... Autrefois.

Très tôt dans l'histoire du ski et des sports d'hiver, Luchon a trouvé sa place parmi les grandes stations. Avec une renommée française, cette station des Pyrénées verra défiler sur ses pistes toute la bourgeoisie française au début du 20^{ème} siècle.

Plus qu'une station à la mode, Luchon sera également un haut lieu du sport d'hiver avec de nombreuses compétitions nationales et internationales. Les premières compétitions reconnues ont lieu au début des années 1910. Rapidement, la ville possède son propre club de sport dédié tout particulièrement au ski : le club des sports de Superbagnères est fondé le 26 novembre 1912.

Au fil des pages, le lecteur peut découvrir la diversité des sports pratiqués à Luchon : le ski bien sûr, mais aussi le saut à ski, le patinage, le bobsleigh, le curling, le hockey sur glace, le traîneau, ...

C'est aussi l'occasion de (re-)visiter les lieux qui ont fait la grandeur de Luchon : les allées d'Etigny avec ses hôtels et beaux immeubles, le train à crémaillère, le funiculaire de la Chaumière, l'hôtel de Superbagnères depuis son projet jusqu'à son époque faste, ...

La fibre arrive bientôt à Luchon

Le Syndicat Mixte Ouvert, Haute-Garonne Numérique, créé en 2016 à l'initiative du Conseil départemental, a attribué la délégation de service public à la société Fibre 31. Les foyers, bâtiments publics et entreprises du Pays de Luchon seront d'ici 2022 raccordés à la Fibre Optique Haut Débit.

Pour permettre d'offrir un accès au réseau Très Haut Débit à l'ensemble des usagers, FIBRE 31, via ses partenaires, devra installer des Points de Branchements Optique (PBO), qui seront situés dans un rayon moyen de 150 mètres linéaires du client final.

Une convention façade sera envoyée au propriétaire, accompagnée d'un courrier d'information :

- Pour toute installation d'un PBO sur une façade
- Pour tout passage de câbles sur une façade vierge de tout équipement télécoms
- Dès le retour de la convention façade signée, le partenaire de FIBRE 31 notifiera au propriétaire la date exacte de commencement des travaux avec un préavis de 10 jours calendaires dès le lendemain de cette notification.

Le déploiement des réseaux de fibre optique entraîne aujourd'hui la mise en place de plusieurs kilomètres de gaines. L'entreprise qui fait les travaux doit réaliser une tranchée afin de faire passer les câbles, c'est pourquoi vous avez pu contater plusieurs tranchées remblayées par la suite.

Liste Unis pour Luchon

Nous n'avons pas reçu le texte de la liste Unis pour Luchon.

Liste Passionnément Luchon

Nous vivons une période à nulle autre pareille. La crise sanitaire, entre peurs et incertitudes, a et aura des incidences lourdes et durables sur la santé des personnes et les activités culturelles, sportives et, bien sûr, économique.

Dans ce contexte aussi délicat, le silence assourdissant qui pèse sur la situation réelle de l'établissement thermal, ne peut que nous inquiéter. Surtout que sans directeur, ni responsable technique depuis plusieurs mois maintenant, le fleuron de notre économie, ressemble à un navire sans capitaine au milieu de la tempête.

Toujours aucune explication au sujet du retard du dossier de reprise par ARENADOUR et la SEM ARAC alors que, s'il n'avait été l'otage des stratégies politiciennes, celui-ci aurait dû et pu être finalisé il y a un an. Le Covid ne saurait servir d'alibi puisque le repreneur potentiel vient de boucler la reprise des thermes d'Amnéville en quatre mois !

Les thermes de Luchon méritent une gestion sérieuse autrement éclairée que par la communication d'une réouverture à la mi-avril aussi tonitruante qu'intenable et surtout des plus déstabilisante pour notre clientèle.

Michèle Cau et Louis Ferré

Liste Réussir Luchon Ensemble

Madame, Monsieur,

La crise sanitaire exceptionnelle que nous traversons (exceptionnelle tant par son ampleur que par sa durée) impacte bien évidemment l'action communale à tous les niveaux.

En premier lieu, elle mobilise tous nos efforts pour que la santé des luchonnais soit la plus protégée possible.

Elle impacte fortement le déroulement du programme que nous avons annoncé pour les élections municipales; mais au-delà, et indépendamment, de cette crise on peut comparer le travail qui se fait à la mairie depuis le mois de juin 2020 à un véritable travail de fond et de remise en état, à tous niveaux, des structures municipales :

- Un nouvel organigramme qui nous permettra d'atteindre et de mettre en œuvre les ambitions pour Luchon de la nouvelle équipe va être bientôt dévoilé.
- un assainissement de nos comptes financiers (respect de la réglementation) et une baisse raisonnée de nos dépenses de fonctionnement,
- Et, partie immergée de l'iceberg que représente notre travail municipal, la refonte complète, du projet de DSP pour nos thermes que nous avons trouvé à notre arrivée. Si ce projet, incomplet, avait été signé il aurait été intenable dans le temps et un désastre économique pour notre ville. Indépendamment de la crise Covid, la totalité du travail que nous avons trouvé a dû être revu. Cela a représenté un effort considérable de la part de tous les acteurs impliqués.

Vous aurez bientôt tous les détails de ce projet revu et corrigé.

Les bonnes nouvelles étant rares par les temps qui courent, on peut déjà annoncer que la dotation globale de fonctionnement (DGF) que l'Etat verse chaque année à la commune de Luchon a augmenté pour 2021 de 600.000€. Nous retrouvons ainsi la dotation touristique que nous avons perdue en 2019 mais aussi une augmentation supplémentaire annuelle de 130.000 euros du soutien de l'Etat à la ville de Luchon. Cette augmentation considérable est le fruit du travail de persuasion et d'explication que nous avons mené, depuis notre arrivée à la mairie, auprès des différentes autorités pour les alerter sur les faiblesses structurelles de notre commune.

Nous remercions ici les différents ministères concernés qui ont bien voulu nous écouter et valider cette augmentation de nos ressources. La première année de ce mandat sera donc consacrée à un nettoyage en profondeur de la municipalité mais aussi à la mise en priorité des différents chantiers qui nous attendent.

Le budget 2021 de la ville vous sera présenté en détail dans le prochain numéro de ce bulletin. Autre bonne nouvelle : le permis de construire pour les travaux de rénovation et d'extension prévus dans le cadre de la DSP des Thermes sera déposé fin avril 2021.

Toute l'équipe vous souhaite un beau printemps.

État Civil

Naissances (Les naissances de janvier à Mars 2021)

PEIRO Mia, née le 31 janvier 2021 à TARBES

DAURIAC Zoé, née le 27 février 2021 à SAINT GAUDENS

Mariages

ABDI Kahina et ABBA Mohand, le 16 janvier 2021.

Décès (Les décès du 2 janvier au 6 avril 2021)

AHLGRIM Louise veuve LECLERE, née le 11 mai 1924, décédée le 7 janvier à LUCHON

DUR Anne-Marie, née le 25 avril 1943, décédée le 8 janvier à LUCHON

DELTEIL Marie épouse MONTIGNY, née le 14 août 1951, décédée le 10 janvier à LUCHON

PERRUC René, né le 11 novembre 1941, décédé le 27 janvier à LUCHON

LARRIEU Etienne, né le 10 juillet 1937, décédé le 28 janvier à LUCHON

PEREZ-CASTILLO Jean-Louis, né le 7 décembre 1929, décédé le 31 janvier à LUCHON

ALEGRE Sylvia veuve SERBETE, née le 20 juin 1928, décédée le 1er février à LUCHON

CANAS Maria, veuve BERNAT, née le 31 mai 1927, décédée le 3 février à LUCHON

FOURNIER Jacqueline veuve AZEMAR, née le 28 janvier 1929, décédée le 9 février à SAINT GAUDENS

PETITPE Lucien, né le 9 juin 1930, décédé le 14 février à LUCHON

PECRIAUX Pascale, née le 12 novembre 1952, décédée le 25 février à LUCHON

PASCAU Lucienne, née le 24 mai 1927, décédée le 6 mars à LUCHON

CAPELLA Nicole épouse VINCENT, née le 23 novembre 1946, décédée le 28 mars à SAINT GAUDENS

LAGAILLARDE Sébastien, né le 26 avril 1928, décédé le 30 mars à LUCHON

MOURATO Jérôme, né le 21 février 1926, décédé le 6 avril 2021 à LUCHON

MAIRIE

Accueil de la Mairie :05 61 94 68 68
Horaires : 8h-12h et 14h-17h du lundi au vendredi

Etat civil :05 61 94 68 74
Horaires : 8h-12h et 14h-17h du lundi au vendredi

Ateliers municipaux :05 61 79 13 11

Urbanisme :05 61 94 68 82
Horaires : Du lundi au vendredi : 8h-12h et 14h-17h

Service animations :05 61 94 68 32
Horaires : Du lundi au vendredi : 8h-12h et 14h-17h

Service associations :05 61 94 68 87
Horaires : 9h-12h
L'après-midi sur rendez-vous

Police municipale :05 61 94 68 81
Horaires : Tous les jours : 8h30 à 12h et 14h00 à 17h30

Maison du curiste :05 61 79 22 22
Horaires : (Ouvert lors de la saison thermale)

Trésor public :05 61 79 02 90
Horaires : Les lundis, mardis et jeudi : 9h-12h
et 13h30-16h

C.C.A.S.

Accueil du C.C.A.S. :05 61 94 68 80
Horaires : Du lundi au jeudi : 8h-12h15 et 14h-17h30
Le vendredi : 8h-12h et 14h à 15h

Caisse d'allocations Familiales :05 61 94 68 80
Horaires : Sur rendez-vous le mercredi matin de 9h à 12h
(hors vacances scolaires)

CARSAT :05 61 94 68 80
Horaires : Sur rendez-vous, 1 mardi par mois
.....09 73 79 42 06

Ecrivain public :06 98 74 09 85
Horaires : le 2^{ème} lundi de chaque mois, sur rendez-vous

THERMES

Thermes :05 61 94 52 52

Luchon Forme et Bien-être :05 61 79 22 97

ÉTABLISSEMENTS SCOLAIRES

École maternelle « les Eterlous » :05 61 79 08 27

École élémentaire « les Isards » :05 61 88 43 81

**Collège Jean Monnet /
Lycée Edmond Rostand :**05 61 79 96 50

Lycée professionnel des métiers du bois :05 61 94 66 00

COMMUNAUTÉ DE COMMUNES PYRÉNÉES HAUT-GARONNAISE

Siège administratif :05 61 94 79 50
Horaires : Du lundi au vendredi : 9h-12h et 14h-17h
(fermé le mercredi après-midi)

Site de Moustajon :05 61 79 12 90
Horaires : Du lundi au vendredi : 9h-12h et 14h-17h
(fermé le mercredi et le vendredi après-midi)

ALAE écoles de Luchon :06 01 16 89 92

Déchetterie :05 61 94 31 38
Horaires : Du mardi au samedi : 9h-12h et 14h-17h30

Office de tourisme Pyrénées 31 :05 61 79 21 21
Horaires : Du lundi au samedi : 9h-12h30et 15h-18h30,
le dimanche : 9h-12h

DIVERS (PERMANENCES)

**Maison des solidarités (boulevard Charles De Gaulle)
Assistante sociale :**05 62 00 92 20
Horaires : Sur rendez-vous

UFC QUE CHOISIR (en mairie)
Horaires : 2^{ème} et 4^{ème} samedi du mois - 9h30-12h

Service d'aide aux victimes : (en mairie)06 81 35 72 61
Assuré par l'association de contrôle judiciaire socio-éducatif
de Saint-Gaudens.
Horaires : Sur rendez-vous 1^{er} vendredi du mois - 9h-12h.

Huissier de justice : (en mairie)05 61 89 45 25
Horaires : le mercredi de 14h30 à 15h30

Avocat : (en mairie)05 61 89 69 14
Possibilité de rdv téléphonique le 1^{er} mercredi du mois

Patrice RIVAL – Conseiller départemental (en mairie)
Une permanence par mois à la mairie.
Pour la prochaine permanence, contactez la mairie.

Luchon 
LA VILLE
Pyrénez-vous !

Mairie de Bagnères-de-Luchon

23 Allée d'Etigny,
31110 Bagnères-de-Luchon
accueil-mairie@mairie-luchon.fr
www.mairie-luchon.fr

Suivez-nous



[luchonlaville](#)



www.mairie-luchon.fr